

KVANTIFIKÁCIA A KOMPARÁCIA UKAZOVATEĽOV ZADLŽENOSTI A MAKROEKONOMICKÝCH INDIKÁTOROV SAMOSPRÁVNÝCH KRAJOV V SR

Sandra Novotná, Michaela Chomjaková

ABSTRACT

The issue of public sector subjects' indebtedness has a significant place in the theory of public finance and is of high topicality as the public subjects use debt instruments more frequently and often exceed the sustainable level of indebtedness. Our paper presents analysis of indebtedness and macroeconomic indicators – GDP and unemployment at regional level, i.e. the level of autonomous regions. The object of the paper is to detect the situation of indebtedness of autonomous regions and HDP growth and unemployment during selected time periods. Supposed benefit is detection whether or not the debt development is related with development values of macroeconomic indicators.

KEY WORDS

Indebtedness. Macroeconomic indicators. Autonomous region.

JEL CLASSIFICATION

H74.

ÚVOD

Problematika úverového financovania je vysoko aktuálna a čoraz viac sa týka aj subjektov verejnej správy. Článok sa zaoberá analýzou zadlženosti samosprávnych krajov na Slovensku a v nadväznosti na hodnoty makroekonomických veličín (regionálneho HDP a nezamestnanosti) sa snaží odhaliť možnú existenciu súvislostí medzi týmito dvoma kategóriami ukazovateľov.

1 TEORETICKÉ VÝCHODISKÁ

Rozpočtovou sústavou a jej zložkami sa okrem množstva ďalších autorov zaoberá vo svojej publikácii aj Medved' a kol. (2011). Bližšie špecifikuje jednotlivé stupne verejného

sektora a taktiež aj zložky rozpočtovej sústavy, ku ktorým neodmysliteľne patria aj samosprávne kraje a rozpočty samosprávnych krajov.

Na portáli Ministerstva financií SR je špecifikovaný sektor verejnej správy a zložky, ktoré ho tvoria a okrem toho je tam uvedené, čo tvorí verejný dlh a proces jeho konsolidácie. Na základe týchto poznatkov sme sa rozhodli skúmať dlhy vyšších územných celkov, ktoré taktiež prispievajú k verejnému dlhu celej krajiny a vychádzame aj z prác autorov ako Spilioti (2015), ktorý skúma vzťah medzi verejným vládnym dlhom a rastom HDP na príklade krajín EÚ. Vzťah medzi verejným dlhom a ostatnými makroekonomickými indikátormi riešia taktiež Kurečić a Kokotović (2016). Dopad a vplyv rastúceho a vysokého verejného dlhu na ekonomický rast analyzujú aj Checherita a Rother (2010), ktorí dospeli k záverom, že verejný dlh má nelineárny dopad, resp. vplyv na HDP, tzn. vyšší verejný dlh vplýva na nižšiu mieru rastu HDP.

Títo autori sa venujú vzťahom a vplyvom verejného dlhu na makroekonomické indikátory, čo nás inšpirovalo k tomu, aby sme sa zamerali v rámci možností na regionálnu úroveň v rámci SR – vyššie územné celky, resp. samosprávne kraje. Na tejto regionálnej úrovni sú z makroekonomických indikátorov dostupné údaje o regionálnom HDP a regionálnej nezamestnanosti, preto sa pokúsime pomocou regresnej analýzy zistiť súvislosť medzi zadlženosťou samosprávnych krajov a týmito dvoma indikátormi.

Dôležité je, aby manažment subjektov verejného sektora si dokázal uvedomiť a správne odhadnúť optimálnu výšku zadlženosti, pretože v opačnom prípade úverové financovanie nadmerne zaťažuje rozpočet týchto samospráv, s čím súvisí množstvo rizík a negatívnych dôsledkov.

Pri tejto problematike by sa nemalo zabúdať na tzv. „zlaté pravidlo“ vyrovnaného rozpočtu a oddelenie bežného a kapitálového rozpočtu, koniec koncov aj Musgrave (In Swianiewicz, 2004, s. 9) sa zastáva názoru, že je dôležité dodržiavať „zlaté pravidlo“ a teda používať cudzie zdroje len na investičné projekty a zdôrazňuje zákaz používania cudzích zdrojov na bežné výdavky a aby sa toto rešpektovalo, vyžaduje si to jasne oddeliť bežný a kapitálový rozpočet územnej samosprávy. Zároveň tento systém zvyšuje transparentnosť finančného riadenia v akejkol'vek samospráve.

Makroekonomické ukazovatele sú štatistické údaje odrážajúce hospodársku situáciu konkrétneho štátu v danom časovom období. Makroekonomických ukazovateľov je mnoho, sú rozdelené do oblastí ako HDP, trh práce domácnosti, inflácia, obchodná bilancia a mnohé ďalšie. Pri rozhodovaní o výbere vhodného ukazovateľa pre potreby nášho skúmania sme

narazili na problém dostupnosti dát na nami požadovanej geografickej úrovni, konkrétne na úrovni krajov (NUTS III).

Regionálny hrubý domáci produkt nám vyjadruje podiel hrubého domáceho produktu a priemerného počtu obyvateľov trvalo bývajúcich v danom regióne. Tento ukazovateľ má dobrú vypovedaciu schopnosť, avšak jeho nevýhodou je riziko jeho nadhodnotenia v regiónoch s vysokou dochádzkou za prácou z okolitých regiónov.

Druhým vybraným ukazovateľom je miera nezamestnanosti v jednotlivých krajoch, ktorá predstavuje centrálny problém nie len na Slovensku, ale aj v mnohých vyspelých ekonomikách. Samotná práca je zdrojom ekonomického rastu. Medzi množstvom práce a veľkosťou HDP existuje vzájomná závislosť, čo potvrdzuje aj samotná ekonomická teória. Predpokladáme, že ak rastie HDP, rastie tak zamestnanosť, takže vysoké tempo rastu HDP je sprevádzané poklesom nezamestnanosti. Túto závislosť vyjadruje tzv. Okunov zákon (Lisý, 2005).

2 CIEĽ A METÓDY

V súčasnej ekonomike máme možnosť vidieť, že do subjektov verejného sektora sa zavádzajú prvky riadenia a vyhodnocovania hospodárenia z podnikateľskej sféry, kde dôležitou súčasťou pri skúmaní úverového zaťaženia je finančná analýza. V rámci nej sme zvolili oblasť zadlženosti, ktorej vývoj mapujeme počas obdobia rokov 2008 – 2014. Výber obdobia bol obmedzený nedostupnosťou makroekonomických ukazovateľov za rok 2015. Pri spracovávaní sme vychádzali z jednotlivých záverečných účtov a programových rozpočtov samosprávnych krajov voľne dostupných na webových stránkach samosprávnych krajov. V prípade, ak za niektoré obdobie neboli tieto dokumenty dostupné online, dožiadali sme ich prostredníctvom elektronickej komunikácie od príslušného samosprávneho kraja.

Vychádzajúc zo zákona č. 583/2004 Z.z. o rozpočtových pravidlách územnej samosprávy a dvoch zákonných podmienok súvisiacich s využívaním návratných zdrojov financovania sme sa rozhodli pre vyjadrenie zadlženosti použiť ukazovatele celkového dlhu a dlhovej služby.

Dlhová služba nám vyjadruje, akú časť bežných príjmov predchádzajúceho roka tvoria výdavky na splácanie dlhu.

$$\text{dlhová služba} = \frac{\text{výdavky na splácanie istiny} + \text{úroky}}{\text{bežné príjmy predchádzajúceho roka}} \times 100$$

Logicky by tento ukazovateľ mal znamenať, že čím vyššia je dlhová služba v danom roku, v nasledujúcom období by sa malo celkové finančné zdravie a zadlženosť zlepšovať. Nemusí tomu byť tak, pretože mnohokrát sa úver len refinancuje výhodnejším, odzrkadlí sa to

jednorazovým splatením pôvodného úveru a refinancujúci úver sa spláca počas ďalších rokov. Rovnako nemusí nízka hodnota tohto ukazovateľa znamenať priaznivú situáciu, pretože ak je mesto zadlžené a má nízku dlhovú službu, zvyčajne môže ísť o finančné ťažkosti a s tým spojené nesplácanie dlhu. V našom výskume sme v prípade, ak sa jednorazovo refinancoval úver, neuvažovali o tomto refinancovaní ako o splátke v plnej výške ale uviedli sme len sumu, o ktorú sa znížil celkový dlh v porovnaní s predchádzajúcim rokom. Je to kvôli tomu, aby nám táto jednorazová splátka neskreslila údaje, pretože o túto čiastku sa reálne zadlženosť neznižuje v ďalšom období, ale zvyčajne sa to robí kvôli nastaveniu výhodnejších úverových podmienok.

Druhým ukazovateľom, pomocou ktorého vyjadríme zadlženosť, je celkový dlh VÚC. Vyjadruje sa percentuálne k bežným príjmom predchádzajúceho rozpočtového roka. Pre jeho výpočet platí nasledovný vzťah:

$$\text{celkový dlh} = \frac{\text{bankové úvery a výpomoci} + \text{dlhodobé záväzky} - \text{úvery od ŠFRB}}{\text{bežné príjmy predchádzajúceho roka}} \times 100$$

Zisťovanie a zverejňovanie makroekonomických údajov na úrovni krajov je v značnej miere obmedzené. Veľký počet údajov je vyhodnocovaný len na celoštátnej úrovni (NUTS I). Na základe týchto skutočností budeme pracovať s ukazovateľmi regionálny HDP na obyvateľa a regionálna nezamestnanosť na úrovni NUTS III, ktoré sme vyhodnotili ako vhodné a dostupné pre nami požadovanú geografickú úroveň a vymedzený časový rámec hodnotenia ich vývoja.

Cieľom článku je nájsť prepojenosť, resp. súvislosť medzi ukazovateľmi zadlženosti a makroekonomickými indikátormi, tzn. či viac zadlžené VÚC dosahujú aj horšie ukazovatele makroekonomického vývoja.

V nadväznosti na samotný cieľ práce sme aplikovali niekoľko metód skúmania. Metóda selekcie nám umožnila výber ťažiskových makroekonomických ukazovateľov za účelom ich spracovania a analýzy ich vývoja podľa našich potrieb. Dôležitú úlohu v tejto práci zohráva metóda analýzy, vďaka ktorej môžeme detailne skúmať jednotlivé kategórie a vzájomné vzťahy medzi nimi. V práci sme aplikovali aj metódu komparácie v období 2008-2014, pri porovnaní výsledkov medzi regionálnym HDP, nezamestnanosťou a ukazovateľmi zadlženosti. Väzby medzi ukazovateľmi zadlženosti a makroekonomickými ukazovateľmi sme sledovali použitím regresnej analýzy sledujúcej priebeh závislosti medzi sledovanými javmi. Poukazuje na komplikované problémy v ekonomickej sfére, napríklad ak výskyt nejakého javu súvisí s výskytom iného javu (Úradníček, 2011). Zohľadňuje jednu nezávislú premennú X, ktorá zastupuje celkový dlh

jednotlivých samosprávnych krajov Slovenskej republiky počas sledovaného obdobia 2008-2014. Závislú premennú (Y) predstavujú nami vybrané makroekonomické ukazovatele regionálny HDP a miera nezamestnanosti. Regresná analýza dáva odpoveď či závislá premenná Y, konkrétny makroekonomický ukazovateľ v danom regióne, bude alebo nebude závisieť od premennej X, celkového dlhu za daný rok.

V závere práce má nezastupiteľné miesto metóda syntézy, ktorá nám umožnila spojiť čiastkové poznatky do uceleného obrazu o nami skúmanej problematike.

3 VÝSLEDKY A DISKUSIA

Využitím metodiky pre výpočet dlhovej služby v samosprávnych krajoch sme dospeli k výsledkom, ktoré uvádzame v tabuľke 1.

Tabuľka 1 Dlhová služba samosprávnych krajov počas obdobia rokov 2008 – 2014

	2008	2009	2010	2011	2012	2013	2014
BA - VÚC	0,3%	0,5%	0,5%	0,9%	1,5%	5,9%	1,9%
BB - VÚC	2,8%	2,6%	1,4%	2,8%	3,0%	3,5%	4,3%
KE - VÚC	2,5%	1,4%	2,0%	3,0%	2,6%	4,7%	4,9%
NR - VÚC	0,9%	1,3%	1,1%	2,4%	2,6%	4,3%	2,2%
PV - VÚC	1,2%	0,5%	4,3%	6,8%	5,6%	2,9%	4,5%
TN - VÚC	5,0%	2,1%	1,5%	4,6%	3,6%	6,0%	3,9%
TT - VÚC	2,3%	1,7%	0,8%	3,4%	4,0%	5,8%	5,4%
ZA - VÚC	2,5%	2,7%	2,3%	2,9%	4,5%	7,1%	2,3%

Prameň: Vlastné spracovanie

Dlhová služba sa počas sledovaného obdobia vyvíjala podobným trendom vo všetkých samosprávnych krajoch – t.j. bola na úrovni od 0,3 do 7%, to znamená, že samosprávne kraje rešpektovali zákonom stanovenú hranicu 25%. Ako sme uviedli, v niektorých rokoch sa uskutočnilo refinancovanie úverov, s touto skutočnosťou avšak neuvažujeme pri našom výskume.

Pomocou metodiky pre celkový dlh sme získali hodnoty celkového dlhu samosprávnych krajov a prezentuje nám ho tabuľka 2.

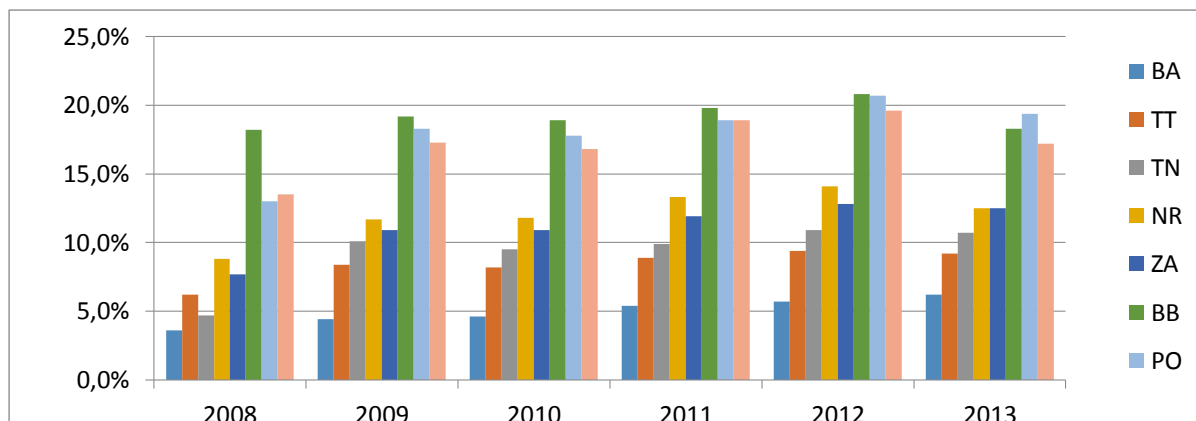
Tabuľka 2 Vývoj celkového dlhu samosprávnych krajov počas obdobia rokov 2008 - 2014

Celkový dlh v %	2008	2009	2010	2011	2012	2013	2014
BA - VÚC	2,7%	20,3%	24,8%	36,6%	39,1%	35,1%	33,0%
BB - VÚC	32,8%	37,0%	43,1%	47,2%	42,7%	46,0%	37,2%
KE - VÚC	41,9%	44,8%	49,0%	55,3%	48,9%	48,5%	43,0%
NR - VÚC	26,1%	33,0%	31,8%	31,4%	27,6%	23,8%	21,5%
PV - VÚC	44,1%	39,9%	37,0%	37,8%	34,3%	32,8%	30,2%
TN - VÚC	53,3%	55,8%	51,0%	53,6%	49,2%	47,7%	46,6%
TT - VÚC	45,6%	53,0%	54,8%	56,3%	54,1%	50,6%	50,7%
ZA - VÚC	31,2%	41,2%	39,4%	41,9%	37,9%	33,7%	29,4%

Prameň: Vlastné spracovanie

V celom skúmanom období pozorujeme, že samosprávne kraje využívajú návratné zdroje financovania v relatívne vysokej miere, avšak neprekročili ani raz zákonné kritérium 60 %, hoci niektoré VÚC sa k tomu blížia hodnotami svojej zadlženosti, tzn. že dodržiavajú zákonom stanovené kritériá pre zadlženosť. Ako sme uviedli vyššie, ak by sme refinancovanie úverov premietli do výdavkov na splácanie istiny, bola by zákonná hranica dlhovej služby prekročená v niektorých prípadoch. Najviac zadlžené sú samosprávne kraje Trenčiansky, Trnavský a Košický.

Následne sa budeme venovať vyhodnoteniu regionálneho HDP a nezamestnanosti za sledované obdobie. Najnižšiu nezamestnanosť vo všetkých krajoch pozorujeme v roku 2008 (Graf 1). Od roku 2009 mala nezamestnanosť stúpajúcu tendenciu. Ide o reakciu na samotnú hospodársku krízu, ktorá spôsobila spomalenie výroby, čoho dôsledkom boli finančné problémy mnohých, pred krízou prosperujúcich podnikov a s tým spojené následné nutné prepúšťanie zamestnancov. To spôsobilo, že vo väčšine krajov miera nezamestnanosti nadobúda dvojciferné hodnoty. Ako môžeme vidieť k poklesu nedošlo ani v nasledujúcich rokoch. Práve v roku 2012 sa miera nezamestnanosti dostáva nad hranicu 20% a to v prípade Banskobystrického a Prešovského kraja. Zlepšenie je badateľné až v roku 2013, kedy miera nezamestnanosti poklesla vo všetkých krajoch, okrem Bratislavského.

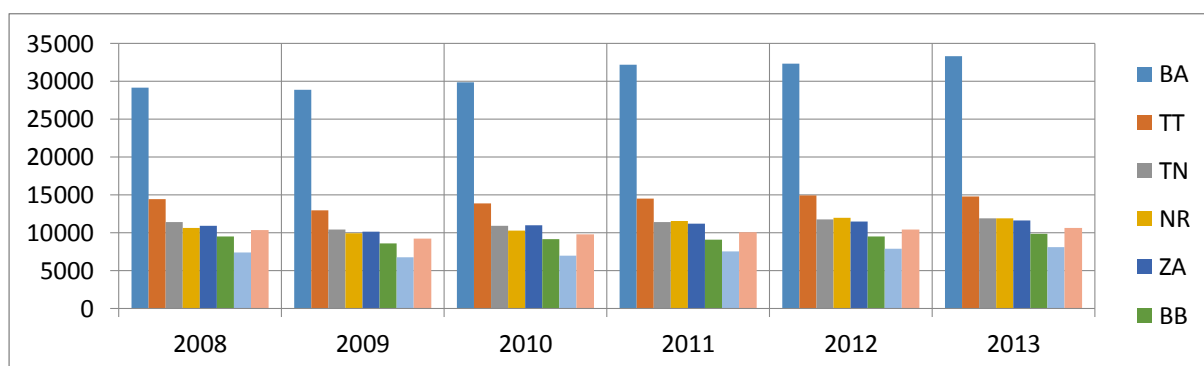


Graf 1: Vývoj nezamestnanosti v rokoch 2008-2013

Prameň: Vlastné spracovanie podľa údajov ŠÚ SR, 2016

Ako je možné vidieť na Grafe 1 najhoršie hodnoty nezamestnanosti počas celého sledovaného obdobia vykazuje Banskobystrický kraj. Takmer identický vývoj nezamestnanosti sledujeme taktiež v Prešovskom, ale aj v Košickom kraji. Najnižšie hodnoty, napriek tomu mierne stúpajúce počas celého obdobia, vykazuje Bratislavský kraj.

Čím menej ľudí v danom kraji pracuje, tým je jeho tvorba HDP nižšia, kedy najnižšie hodnoty HDP vykazujú kraje s najvyššou mierou nezamestnanosti a to v podarí Prešovský, Banskobystrický a trojicu krajov s najnižším HDP dopĺňa Košický kraj, počas celého sledovaného obdobia. Za najproduktívnejší kraj na základe uvedených dát pokladáme Bratislavský kraj s najnižšou mierou nezamestnanosti a s výrazne najvyššou produkciou HDP, k čomu však do značnej miery prispieva aj vysoký počet dochádzajúcich za prácou z okolitých regiónov, ktorý túto skutočnosť do istej miery skresľuje.



Graf 2 Vývoj regionálneho HDP v rokoch 2008-2013

Prameň: Vlastné spracovanie podľa údajov ŠÚ SR, 2016

Dôležitú úlohu tu zohráva „efekt hlavného mesta“ a to najväčšie sústredenie kapitálu a firiem sídliačich v hlavom meste, ale pôsobiacich na celoštátnej úrovni. Problémom je ale vykazovanie ich hospodárskych výsledkov práce v hlavnom meste. Z grafu 5 vidieť, že

druhým najproduktívnejším krajom je Trnavský a následne Trenčiansky kraj. V Bratislavskom kraji zisťujeme až trojnásobne vyššiu produkciu HDP na obyvateľa v porovnaní s najmenej produktívnym, Prešovským, krajom.

Overeniu možnej súvislosti medzi nami sledovanými ukazovateľmi navzájom slúži regresná analýza. Testom sme overovali závislosť medzi celkovým dlhom a ukazovateľmi regionálne HDP a nezamestnanosťou. Regresná analýza v našom prípade skúma priebeh závislosti medzi celkový dlhom jednotlivých krajov Slovenskej republiky a vybranými makroukazovateľmi, konkrétne regionálnym HDP a nezamestnanosťou. Prostredníctvom regresnej analýzy sledujeme, či zadlženosť jednotlivých krajov vyvoláva rast či pokles daných makroukazovateľov a do akej miery ovplyvňuje ich vývoj. Zrealizovali sme 16 čiastkových regresných analýz v rámci ekonomických ukazovateľov, závislosť bola preukázaná u 4. Uvádzame len kraje, v ktorých bola potvrdená existencia závislosti medzi sledovanými javmi.

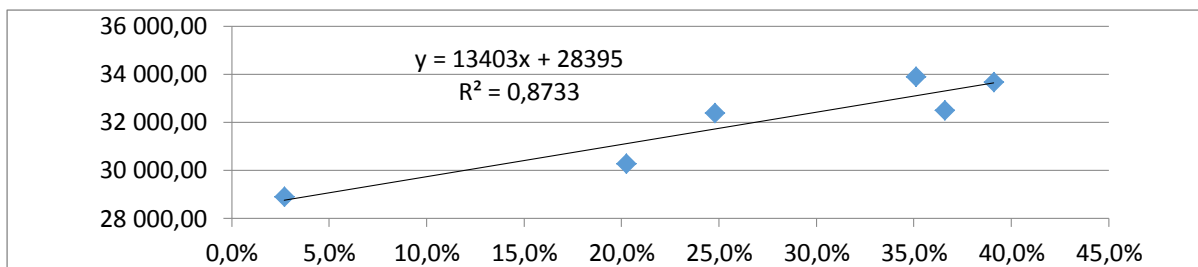
Prvá skupina dát, ktorá bola podrobená regresnej analýze obsahovala ukazovateľ regionálny HDP na obyvateľa v €. Ako už bolo uvedené, pracujeme s modelom ročného oneskorenia vplyvu celkového dlhu na vývoj ukazovateľov v danom kraji (pravidlo $n+1$).

V prípade regionálneho HDP sa potvrdila silná priama lineárna závislosť v rámci Bratislavského, Banskobystrického a Prešovského kraja.

Regresná funkcia ponúka tri výstupy: výstup korelačnej analýzy, ANNOVU a výstup regresnej analýzy. Časť ANNOVA testuje spomínanú nulovú hypotézu H_0 , ktorá tvrdí nevýznamnosť príslušného koeficienta a alternatívna hypotéza H_1 jeho významnosť. Slúži na to F test (Signifikance F), ktorý ak je menší ako hladina významnosti α , tak H_0 môžeme zamietnuť a potvrdiť H_1 , že model bol zvolený správne. V prípade Bratislavského kraja je model štatisticky významný, čo potvrdzuje hodnota Significance F. Zamietame preto hypotézu H_0 a prijímame hypotézu H_1 o významnosti regresného koeficienta.

K vyhodnoteniu významnosti regresného koeficienta a prijatiu či neprijatiu hypotézy H_0 sa využíva aj P-hodnota (P-Value), teda koeficienta významnosti, ktorý má byť nižší ako hodnota α , takže aj v tomto prípade platí, že $P < \alpha$.

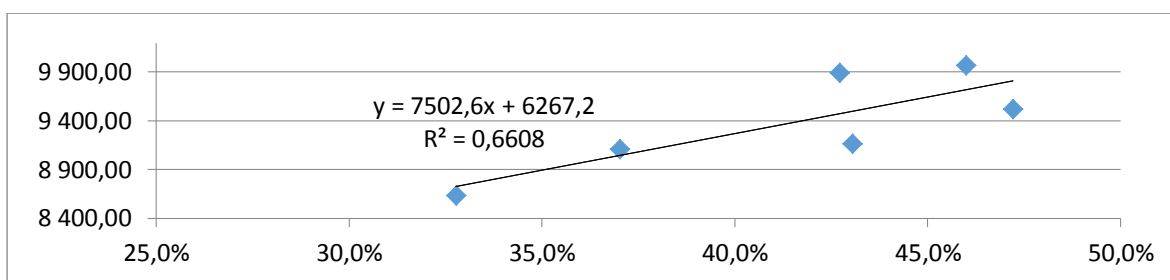
Druhým krokom je zameranie sa na korelačný koeficient (Multiple R). Ten vypovedá o intenzite závislosti a čím bližšie je k hodnote 1, tým je závislosť silnejšia. Korelačný koeficient pre Bratislavský kraj nadobúda hodnotu 0,934, čo vypovedá o silnej závislosti sledovaných ukazovateľov. Ide o priamu lineárnu závislosť ako vidíme na Grafe 3, v ktorom je uvedená aj rovnica lineárnej závislosti. Na 87,3% vieme tvrdiť, že celkový dlh v Bratislavskom kraji ovplyvňuje regionálny HDP, zvyšných 12,7% zodpovedá iných faktorom.



Graf 3 Závislosť celkového dlhu a reg. HDP Bratislavského kraja

Prameň: Vlastné spracovanie

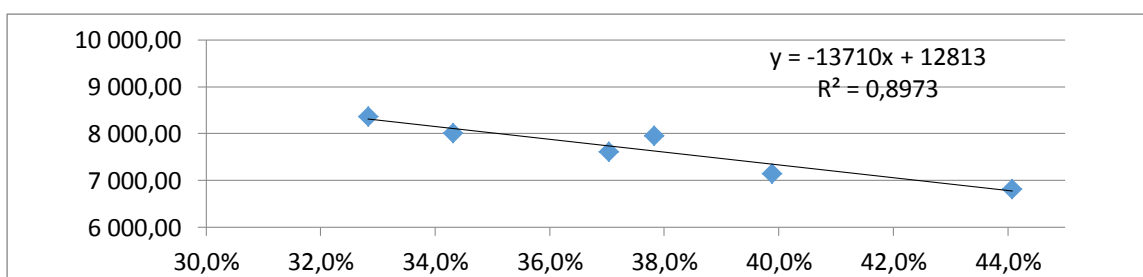
V prípade Banskobystrického kraja sledujeme taktiež priamu lineárnu závislosť sledovaných ukazovateľov celkový dlh a regionálny HDP. Priebeh závislosti a regresnú funkciu ilustruje graf 4.



Graf 4 Závislosť celkového dlhu a reg. HDP Banskobystrického kraja

Prameň: Vlastné spracovanie

Na Grafe 5 sledujeme potvrdenie existencie závislosti aj v prípade Prešovského kraja. Jedná sa však o nepriamu lineárnu závislosť, to znamená, že s poklesom celkového dlhu kraja regionálny HDP počas sledovaného obdobia rástol.

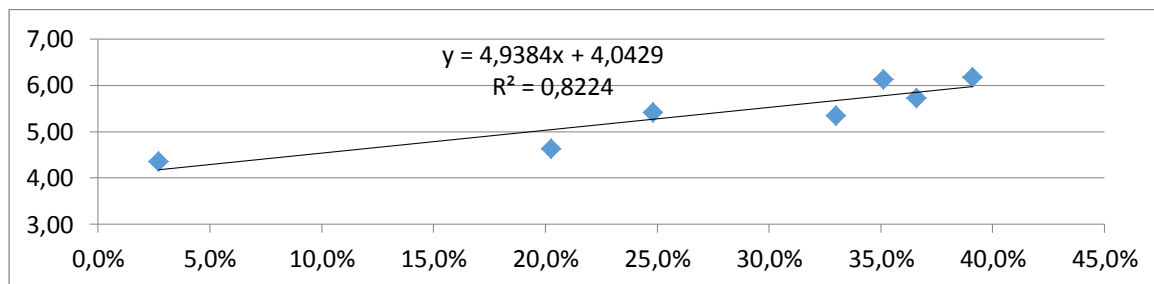


Graf 5 Závislosť celkového dlhu a reg. HDP Prešovského kraja

Prameň: Vlastné spracovanie

Regresnej analýze sme podrobili aj údaje o nezamestnanosti v jednotlivých krajoch SR. Zo všetkých krajov sa potvrdila existencia závislosti len v prípade Bratislavského kraja, kde existuje závislosť medzi celkovým dlhom daného kraja a vývojom nezamestnanosti v sledovanom období (Graf 3). Hovoríme tu o priamej lineárnej závislosti, kedy s rastom

celkového dlhu Bratislavského kraja rastie aj miera nezamestnanosti za podmienky ceteris paribus.



Graf 6 Závislosť celkového dlhu a nezamestnanosti Bratislavského kraja

Prameň: Vlastné spracovanie

V ostatných siedmych krajoch nemá celkový dlh žiaden štatisticky významný vplyv na vývoj miery nezamestnanosti.

ZÁVER

Práca mapovala vývoj dlhovej služby a celkového dlhu na úrovni NUTS III, teda na úrovni samosprávnych krajov SR a ako táto celková zadlženosť ovplyvňuje vývoj regionálneho HDP a miery nezamestnanosti. Existenciu či neexistenciu tejto skutočnosti sme overovali prostredníctvom regresnej analýzy. V prípade ukazovateľa regionálny HDP sme identifikovali závislosť u troch zo sledovanej skupiny ôsmich krajov a v rámci miery nezamestnanosti bola závislosť identifikovaná len v prípade jedného a to Bratislavského kraja. V závere môžeme konštatovať, že celková zadlženosť vplýva na vývoj jednotlivých makroukazovateľov v jednotlivých krajoch len v nepatrnej miere.

ZOZNAM POUŽITEJ LITERATÚRY

CHECHERITA, C., ROTHER, P. 2010. The impact of high and growing government debt on economic growth. An empirical investigation for the Euro area. [online]. 2010. In Working paper series, no 1237/august 2010. ISSN 1725-2806. [cit. 2017-02-10]. Dostupné na internete < <http://www.ecb.europa.eu/pub/scientific/wps/date/html/index.en.html> >.

KURECIĆ, P., KOKOTOVIĆ, F. 2016. Relevance of public debt-to-GDP ratio correlation with significant macroeconomic indicators. 2016. In Macedonian Journal of Political Science, E-Proceeding of Papers, 3 (7) 38-56, ISSN 1857-9167, eISSN 1785-6812.

LISÝ, J. Výkonnosť ekonomiky a ekonomický rast. Bratislava: IURA EDITION, 2005, ISBN 80-8078-035-8

MEDVEĎ, J., NEMEC, J. a kol. 2011. Verejné financie. Bratislava : Sprint dva, 2011. 640 s. ISBN 978-80-89393-46-6.

MFSR. 2016. Maastrichtský dlh verejnej správy. [online]. [cit. 2017-02-20]. Dostupné na internete: <http://www.mfsr.sk/Default.aspx?CatID=7949>

SPILIOTI, S. 2015. The relationship between the government debt and GDP growth: evidence of the Euro area countries. 2015. In Investment Management and Financial Innovations, Volume 12, Issue 1, 2015. 174-178,

SWIANIEWICZ, P. 2004. Návravné zdroje financovania a miestna samospráva: riziká a prínosy. Bratislava : M.E.S.A.10 – Centrum pre ekonomické a sociálne analýzy, 2004. ISBN 80-89177-02-6.

ÚRADNÍČEK, V. 2011. Regresná a korelačná analýza. [online]. [cit. 2017-02-20]. Dostupné na internete:

<https://is.bivs.cz/el/6120/zima2011/B201STA/um/1314758/pracovne_listy-stat-cast3-reg_kor.pdf?lang=en>

Zákon NR SR č. 583/2004 Z. z. o rozpočtových pravidlách územnej samosprávy v znení neskorších predpisov.

Záverečné účty a výročné správy samosprávnych krajov za obdobie rokov 2007 - 2014.

KONTAKT

Ing. Sandra Novotná

Univerzita Mateja Bela v Banskej Bystrici

Ekonomická fakulta

Tajovského 10, 975 90 Banská Bystrica, Slovensko

novotna.sandra@gmail.com

Ing. Michaela Chomjaková

Univerzita Mateja Bela v Banskej Bystrici

Ekonomická fakulta

Tajovského 10, 975 90 Banská Bystrica, Slovensko

michaela.chomjakova@umb.sk