

## BIOSFERICKÁ REZERVÁCIA POĽANA AKO FORMA KLASTRA

*Eubica Balgová*

### **ABSTRACT**

*We consider cluster as a model for increasing the enterprises' competitiveness. Nevertheless, fusion and creation of the cluster only represent just a first step to the goal. Clusters support research and region development. Through their activities, taking needs of their individual members into account, they contribute to share the costs related to the innovation support and cooperation. Answering the needs not only of companies or residents but also those of country constitutes an inseparable component of regions' sustainable development. Implementing laws covering environmental protection into working procedures of organisations as well as into everyday life in regions is a prerequisite for their further subsistence. Biosphere reserves serve as an example of a sustainable living, feasible balance and mutual interaction between human being and natural environment. On the territory of the Poľana Biosphere Reserve an effort to acquire a sustainable development, to channel investments mainly into the creation of job opportunities, by means of consuming and producing of local commodities, developing projects funded by home and foreign financial resources that could in the end help to preserve customs and cultural traditions of the Podpoľanie could be seen.*

### **KEY WORDS**

*Biosferická rezervácia. Klaster. Trvaloudržateľný rozvoj. Koordinačná rada. UNESCO.*

### **JEL CLASSIFICATION**

*M21, M39, R39, R59.*

### **ÚVOD**

Klaster považujeme za model zvyšovania konkurencieschopnosti podnikov, ktorý umožňuje byť dynamickým a konkurencie schopným aj malým podnikom nielen na domácom, ale aj na globálnom trhu. Je potrebné si uvedomiť, že samotné spojenie podnikov a vytvorenie klastra je len prvý krok k zvyšovaniu konkurencie schopnosti. Druhým, oveľa ťažším krokom je začať realizovať zmeny vo vnútropodnikovom systéme riadenia,

špecializácie, neustále cieľavedomo sa zvyšujúcej odbornosti nielen manažmentu, ale aj radových zamestnancov. Až aplikáciou oboch krokov začne model klastra vytvárať výhody pre v ňom spojené podniky. Zo systémového hľadiska súčasného moderného manažmentu sa jedná o zmenu kooperácie. Súperenie, boj, konkurencia, teda „negatívna kooperáciu“ je nahradená protipólom, alianciou, spoluprácou, klastrom - „pozitívnu kooperáciu“.

Na problematiku klastrov v ich špecifickej podobe - biosférických rezervácií, v ktorých vyvíjajú aktivity rôzne subjekty, sa orientujeme v príspevku. Jeho cieľom je okrem charakteristiky klastrov v uvedenej podobe priblížiť aktivity jedného z nich, a to klastra v podobe Biosférickej rezervácie Poľana.

## 1 TEORETICKÉ VÝCHODISKÁ

Klaster podporujú rozvoj výskumu a rozvoj regiónu. Svojou činnosťou, zohľadňujúcou potreby členov rozkladajú náklady na podporu inováciu a tvorbu novej spolupráce.

Neoddeliteľnou zložkou trvaloudržateľného rozvoja regiónov je akceptácia potrieb nielen firiem, obyvateľov daného regiónu, ale aj krajiny. Implementácia zákonov na ochranu životného prostredia do pracovných postupov organizácií, života v regiónoch je nevyhnutnou podmienkou ich ďalšej existencie..

### 1.1 Biosférická rezervácia ako forma klastra

Spojiť potreby človeka, ako obyvateľa regiónu s potrebami organizácií fungujúcimi v danom regióne s ohľadom na trvaloudržateľný rozvoj v symbióze so životným prostredím si vyžaduje nemalé úsilie. Danej problematike sa venuje aj UNESCO v Programe Človek a biosféra (MAB), ktorý je považovaný za jeho vlajkový program spájajúci prírodu a krajinu s človekom za účelom zabezpečenia udržateľného rozvoja. Základným mottom tohto programu je harmonický vzťah človeka a prírody.

MAB položil základy pre nový typ medzinárodne významného územia tzv. biosférickej rezervácie (BR). Svetová sústava biosférických rezervácií BR sa začala tvoriť v roku 1976, a začiatkom roku 2014 zahŕňala už 621 území v 117 krajinách, vrátane 12 cezhraničných území.

Biosférické rezervácie slúžia ako príklad trvalo udržateľného života, prijateľnej rovnováhy a vzájomného vzťahu človeka s prírodným prostredím. Zohrávajú významnú úlohu nielen pre miestne obyvateľstvo, ale poznatky z takého územia sú potrebné pre celú spoločnosť a tvoria základný pilier vízie biosférických rezervácií pre 21. Storočie. Táto vízia

bola formulovaná v roku 1995 na Sevillskej konferencii. Je to pomerne náročný cieľ, zameraný nielen na štúdium vzájomných vzťahov medzi človekom a prostredím, ale zahŕňa i vzdelávacie a informačné aktivity, aktuálnu problematiku integrovanej ochrany zdrojov biosféry a racionálne využívanie prírodných zdrojov, podľa ktorého by sa malo postupovať vo všetkých veľkoplošne chránených územiach, kde je nielen prírodné bohatstvo, ale aj prítomnosť obyvateľstva a pôsobia tam podnikateľské subjekty .

Každá biosférická rezervácia má tri funkcie:

- 1) ochranná – s dôrazom na ochranu na všetkých úrovniach, vrátane ochrany krajiny, ekosystémov, druhov a genetickej rôznorodosti
- 2) rozvojová – ktorá je zameraná na zabezpečenie udržateľného hospodárskeho a sociálneho rozvoja územia
- 3) logistická – ktorá zahŕňa výskum, monitoring, vzdelávanie a školenia (Oszlányi 2007, Kras 11 – 13)

Tieto funkcie sa implementujú prostredníctvom vhodného rozčlenenia územia BR na tri zóny:

- jedno alebo viac zákonom chránených jadrových území určených na dlhodobú ochranu v súlade so zámermi ochrany prírody v biosférickej rezervácii, pričom toto jadrové územie by malo byť dostatočne veľké aby toto poslanie naplnilo.

- jasne určenú nárazníkovú zónu alebo zóny obklopujúce jadrové územia, alebo k nemu priliehajú, pričom tu sa môžu vykonávať len činnosti zlučiteľné so zámermi ochrany prírody

- vonkajšie prechodné územie, v ktorom sa presadzujú a rozvíjajú postupy trvalo udržateľného hospodárenia s prírodnými zdrojmi

Od prijatia Sevillskej stratégie sa vynorili nové, resp. sa zintenzívnili existujúce globálne problémy a témy vyžadujúce si zmeny a prispôsobenie programu MAB (klimatické zmeny, strata biologickej a kultúrnej diverzity, poskytovanie ekosystémových služieb, urbanizácia ako hnacia sila environmentálnych zmien).

Na základe nových skutočností a neustávajúceho tlaku na riešenie niektorých problémov bol v roku 2008 na III. Svetovom kongrese o BR v Madride prijatý „Madridský akčný plán (MAP), ktorý sformuloval akcie, ciele a ukazovatele úspešnosti, partnerstvá a iné implementačné stratégie a hodnotiaci rámec pre sústavu BR na obdobie rokov 2002 – 2013.

Akcie a ciele MAP boli rozdelené do štyroch oblastí:

- 1) spolupráca, manažment a komunikácia
- 2) zonácia – viazanie funkcií na priestor
- 3) veda a zvyšovanie kapacity

#### 4) partnerstvá

Samotný názov kongresu „Budúcnosť biosféry: Biosférické rezervácie pre udržateľný rozvoj“ naznačuje, že v súlade s vyššie spomenutými funkciami a cieľmi budú biosférické rezervácie i naďalej kľúčom pre zachovanie biodiverzity pre nasledujúce roky.

Cieľom MAP bolo realizovať strategické výhody sevillských nástrojov a dosiahnuť, aby biosférické rezervácie boli hlavnými medzinárodne určenými oblasťami trvalo udržateľného rozvoja v 21. storočí. Dokázalo sa, že hodnota biosférických rezervácií je koncepčne vyššia ako hodnota konvenčných chránených území. Tvoria významnú základňu pre rozvoj vedy a je dôležité, aby boli uznávané a podporované vládou ako súčasť a zložka ekonomického rozvoja príslušnej krajiny. Sú zároveň jedným z dôležitých nástrojov pre ochranu biodiverzity a životného prostredia na národnej úrovni.

Vedci, ako aj prax zaoberajúca sa plánovaním alebo politikou a príslušné miestne komunity prijali BR s očakávaním, že prinesú nespočetné poznatky a skúsenosti so zachovaním biodiverzity a spoločenského a hospodárskeho vývoja v mene blaha ľudstva. Ťažisko je na príprave modelov na globálnej, národnej a miestnej úrovni, kde sa predpokladá, že Biosférické rezervácie budú slúžiť ako školiace miesta pre profesionálov v oblasti politiky, rozhodovania, výskumu, vedy, hospodárenia, práce a pre zúčastnené osoby na úrovni miestnych komunít v ich vzájomnej spolupráci pri prenášaní zásad udržateľného rozvoja do miestnych podmienok.

Biosférické rezervácie, či „rezervy biosféry“ sú modelové územia, kde ochrana prírodných hodnôt je podporovaná spôsobom hospodárenia na určitom území. Tento prístup zhmotňuje ľudské poznanie o tom, že to čo a ako človek robí, prispieva k zachovaniu biodiverzity. Zároveň však takýto prístup by tým, ktorí v týchto územiach pracujú, mal zaručovať určitú podporu a ich produkty by mali mať akýsi certifikát kvality a vyššej hodnoty.

Medzi základné ciele biosférických rezervácií patria:

- a) mať funkčný mechanizmus pre riadenie BR a zosúlad'ovanie záujmov všetkých subjektov a skupín žijúcich v BR
- b) Ochrana prírodných procesov
- c) Podpora a koordinácia vedeckých aktivít
- d) Koordinovaný územný regionálny rozvoj
- e) Regionálna identita
- f) Udržateľný cestovný ruch
- f) Trvalo udržateľný rozvoj

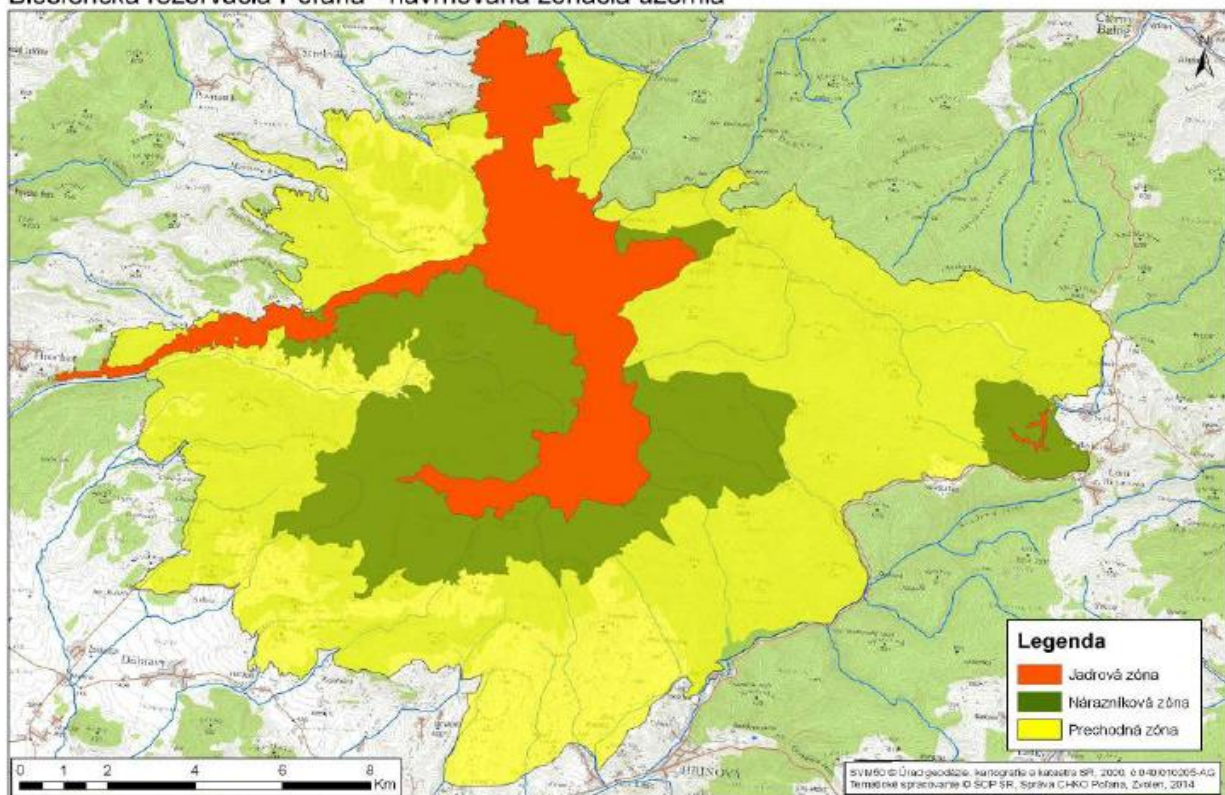
#### h) Spolupráca s ostatnými BR

Na Slovensku máme k dnešnému dňu štyri biosférické rezervácie - Slovenský kras (1977), Poľana (1990), Východné Karpaty (1992), Vysoké Tatry (1992), ktorých správu koordinuje Štátna ochrana prírody Slovenskej republiky.

### 1.2 Činnosť klastra v podobe Biosferickej rezervácia Poľana

Najlepšie fungujúcou biosferickou rezerváciou je BR Poľana, ktoré bola vyhlásená už v roku 1981 za účelom ochrany neživej prírody, rastlinných a živočíšnych spoločenstiev a tiež osobitného rázu krajiny stredného Slovenska.

Biosférická rezervácia Poľana - navrhovaná zonácia územia



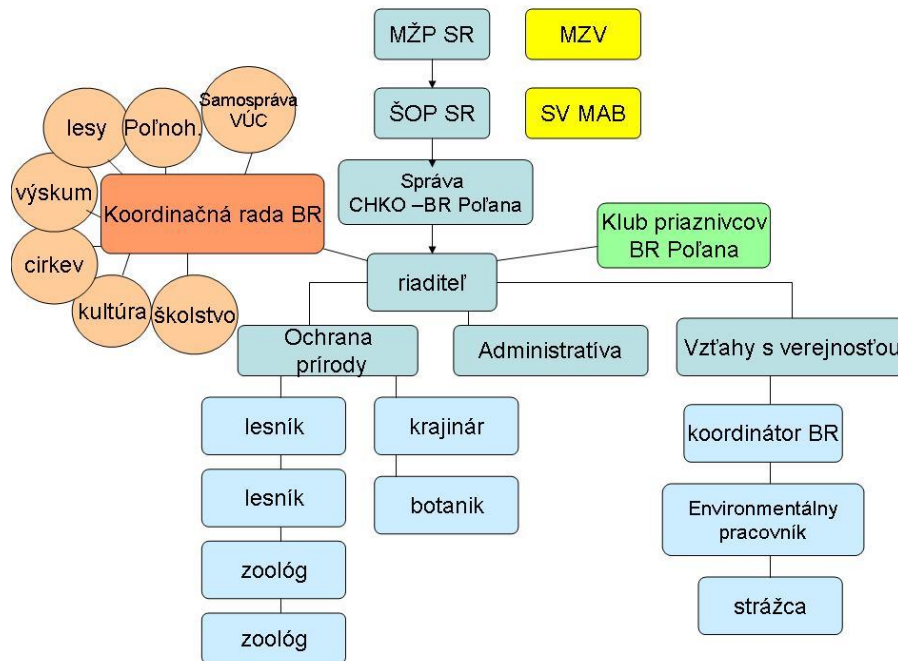
Obrázok 1 Navrhovaná zonácia BR Poľana

Prameň: Akčný plán biosferickej rezervácie Poľana

Z doterajších skúseností vyplýva, že pri riadení BR je potrebné uplatňovať participatívny prístup a zapájať všetky relevantné dotknuté subjekty.

Výkonnou organizáciou BR Poľana je Správa CHKO-BR Poľana, ktorá pri riadení BR spolupracuje s Koordinačnou radou BR, prípadne s Klubom priaznivcov BR Poľana.





Obrázok 2 Navrhovaný model riadenia BR vychádzajúci zo súčasných podmienok.

Prameň: Akčný plán biosferickej rezervácie Poľana

Vzniku Koordinačnej rady predchádzalo množstvo rokovaní, pracovných stretnutí, hľadanie spoločných riešení a kompromisov.

Cieľom činnosti KR je zapojenie všetkých z územia BR Poľana - vlastníkov, užívateľov, obyvateľov, podnikateľov, zástupcov samospráv, verejnej správy, vedeckých, kultúrnych inštitúcií a občianskych združení na riadení biosférickej rezervácie Poľana. Aj keď je KR len poradný orgán, jeho úlohou je koordinácia aktivít na území BR Poľana tak, aby pri zachovaní prírodných hodnôt prispela k miestnemu ekonomickému rozvoju územia. Členmi KR sú najmä vlastníci, užívatelia, podnikatelia, obyvatelia, primátori a starostovia, predstavitelia kultúrnych, vedeckých a mimovládnych organizácií, ktoré pôsobia v BR Poľana. KR má vlastný štatút, pracuje na neformálnej úrovni avšak so serióznym participatívnym prístupom všetkých členov. Koordinačná rada BR Poľana funguje, má svojho predsedu, ktorým je Ing. Jozef Krnáč, PhD., bývalý primátor Mesta Detva. V súčasnosti má viac ako 60 členov. Sú v nej zastúpené obce, nachádzajúce sa na území BR, poľnohospodárske družstvá, podnikatelia a SACR. KR sa stretáva minimálne 4 x do roka a rieši koncepčné záležitosti v Biosférickej rezervácii Poľana. Okrem toho má KR BR užšie pracovné skupiny. Cieľ a metódy

Cieľom príspevku je charakterizovať biosferickú rezerváciu, poukázať na jej pozitíva a zhodnotiť, či je možné považovať za klaster založený na hodnotovom reťazci.

Pri spracovaní sme použili metódy obsahovo-kauzálnej analýzy, metódy indukcie a dedukcie, komparácie, syntézy a generalizácie.

## 2 VÝSLEDKY A DISKUSIA

Spoločným úsilím sa, na Slovenské pomery, podarilo vytvoriť pracovné vzťahy na unikátnej úrovni. Vzájomná úcta, rešpekt, odbornosť, ľudskosť a hlavne nezištná vôľa pomáhať iným vytvorili platformu na kvalitnú spoluprácu a táto spolupráca už dokázala priniesť konkrétne pozitívne výsledky v území BR Poľana.

Koordinačná rada BR spracovala dôležité dokumenty – Akčný plán BR Poľana, Stratégiu regionálnej identity, Stratégiu cestovného ruchu. V princípe ide o participatívny model riadenia, čo je na slovenské pomery ojedinelé. Víziou koordinačnej rady, ako aj všetkých zúčastnených je vybudovať biosférickú rezerváciu na svetovej úrovni.

V r. 2016 boli do BR Poľana súhlasom Medzinárodnej koordinačnej rady BR UNESCO pričlenené aj hriňovské lazy. Okrem toho sa pripravuje nový strategický dokument – biznis plán na zabezpečenie udržateľného modelu financovania BR Poľana. Vyplýva to s požiadavky ústredia UNESCO vzhľadom na Linský akčný plán, schválený v Peru, v marci 2016.

Na území BR Poľana je snaha dosiahnuť trvalo udržateľný rozvoj, nasmerovať investície tak aby smerovali prevažne do tvorby nových pracovných príležitostí, využívaním a produkciou miestnych regionálnych produktov, tvorbou nových projektov z domácich a zahraničných finančných zdrojov, ktoré pomôžu uchovávať zvyklosti a kultúrne tradície Podpoľania.

V súčasnosti sa v BR Poľana podarilo nastaviť model riadenia, ktorý je úspešný a už priniesol pozitívne výsledky.

## ZÁVER

Biosférická rezervácia poskytuje priestor nie len pre rozvoj obcí, ktoré sa v nej nachádzajú, organizácií, občanov a stakeholderov, ale aj na ochranu prírodných procesov a tým aj životného prostredia. Úspešnosť klastra je závislá na jasne definovanej spolupráci všetkých zúčastnených. To isté platí aj o biosférickej rezervácii, v ktorej ešte navyše vstupuje „do hry“ aj ochrana životného prostredia. Biosférickú rezerváciu môžeme zaradiť medzi klastre založené na hodnotovom reťazci. V tomto prípade sa jedná o klaster vybudovaný okolo chrbtice hodnotového reťazca spájajúceho chránenú krajinnú oblasť s obyvateľmi,

podnikateľmi, obcami, inštitúciami s cieľom zosúlad'ovania záujmov všetkých subjektov a skupín žijúcich v danej biosferickej rezervácii. Vzhľadom na náročnosť vyhlasovania a zakladania a fungovania biosferických rezervácií je však forma takéhoto klastra skôr vzácnosťou ako pravidlom.

## ZOZNAM POUŽITEJ LITERATÚRY

[http://www.ozpronatur.sk/wp-content/uploads/2014/04/AkcnyPlan\\_BRPolana\\_2014.pdf](http://www.ozpronatur.sk/wp-content/uploads/2014/04/AkcnyPlan_BRPolana_2014.pdf)<http://www.unesco.sk/ekologia>  
[http://www.europskaunia.sk/trvalo\\_udrzatelny\\_rozvoj1](http://www.europskaunia.sk/trvalo_udrzatelny_rozvoj1)  
[http://www.sazp.sk/slovak/periodika/sprava/psrsk/biodiv/odozva/uzem\\_ochrana/chranene\\_uzemia\\_SR/biosfer.html](http://www.sazp.sk/slovak/periodika/sprava/psrsk/biodiv/odozva/uzem_ochrana/chranene_uzemia_SR/biosfer.html)  
[http://www.ozpronatur.sk/wp-content/uploads/2014/04/AkcnyPlan\\_BRPolana\\_2014.pdf](http://www.ozpronatur.sk/wp-content/uploads/2014/04/AkcnyPlan_BRPolana_2014.pdf)  
[https://sk.wikipedia.org/wiki/Biosf%C3%A9rick%C3%A1\\_rezerv%C3%A1cia](https://sk.wikipedia.org/wiki/Biosf%C3%A9rick%C3%A1_rezerv%C3%A1cia)  
<http://www.unesco.sk/prirodne-vedy-a-zivotne-prostredie>  
Interné dokumenty ŠOP SR, CHKO Poľana

## KONTAKT

*Ing. Mgr. Lubica Balgová*  
*Univerzita Mateja Bela v Banskej Bystrici*  
*Ekonomická fakulta*  
*Tajovského 10, 975 90 Banská Bystrica, Slovensko*  
*lbalu1@gmail.com*